

راهنمای تغییرات و نصب نسخه ۲,۸,۲,۱۷ سامانه تکمیل ثبت نام کارت هوشمند ملی (CCOS)

در این راهنما گامهای لازم جهت حذف نسخه قبلی سامانه تکمیل ثبت نام (۲,۸,۲,۷) و نصب نسخه جدید (۲,۸,۲,۱۷) توضیح داده شده است و در پایان، نکات مهم در انجام این فرآیند آمده است.

۱. تغییرات نسخه ۲,۸,۲,۱۷ سامانه تکمیل ثبت نام کارت هوشمند ملی

- ۱,۱. امکان نصب و بهره برداری از اسکنرهای چهارانگشتی Dermalog شرکت ZF10
- ۱,۲. امکان نصب و بهره برداری از اسکنرهای چهارانگشتی Green Bit در فرآیند تکمیل ثبت نام

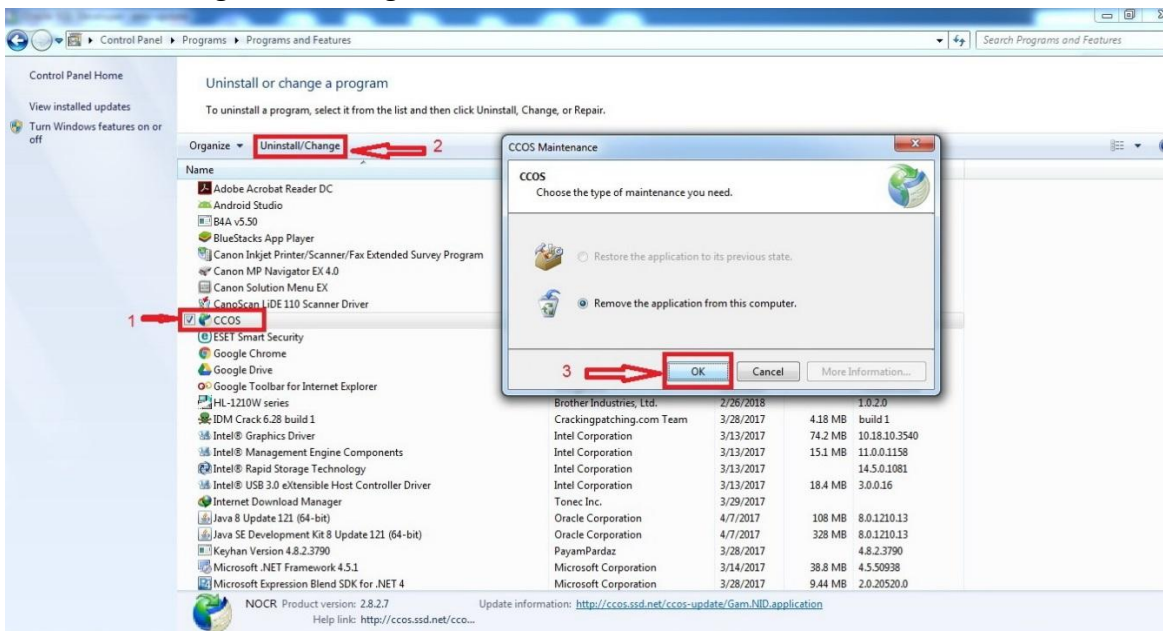
۲. پیش نیازهای نصب نسخه

- ۲,۱. نصب ویندوز هفت (7) ترجیحا 32bit
- امکان استفاده از قابلیت‌های این نسخه و نسخه های آتی نرم افزار روی سیستم عامل ویندوز XP وجود ندارد و الزاما باید به سیستم عامل ویندوز هفت (7) یا بالاتر ارتقاء پیدا کند
- ۲,۲. نصب افزونه (patch) ویندوز موجود در درگاه اطلاع رسانی کارت هوشمند ملی به آدرس <https://info.ssd.net:8080> به نام kb 2533623
- ۲,۳. نصب درایورهای سخت افزاری اسکنرهای ذکر شده از آدرس فوق در صورت مجهز بودن دفتر به این اسکنرها
- ۲,۴. نصب visual redistributable c++ 2015 در صورت عدم نصب قبلی

۳. مراحل حذف نسخه قبلی

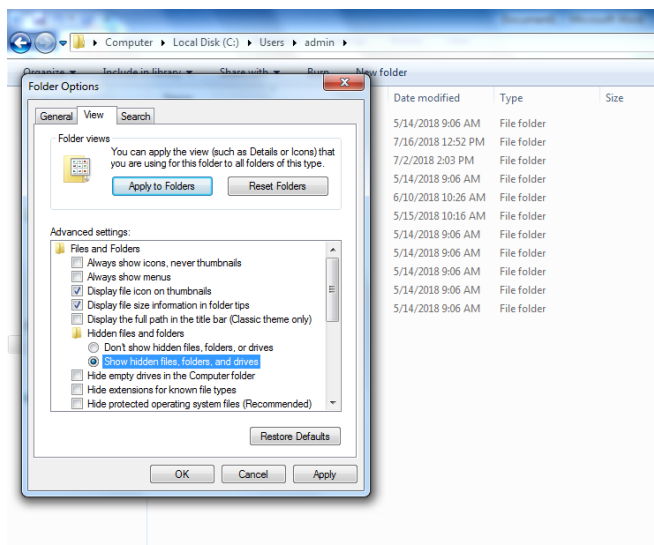
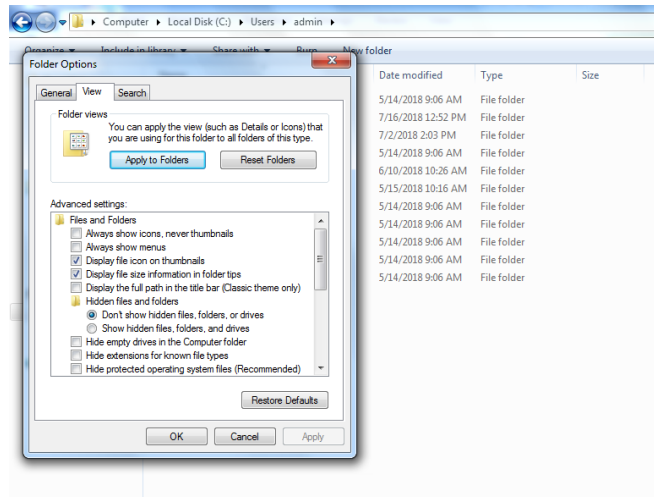
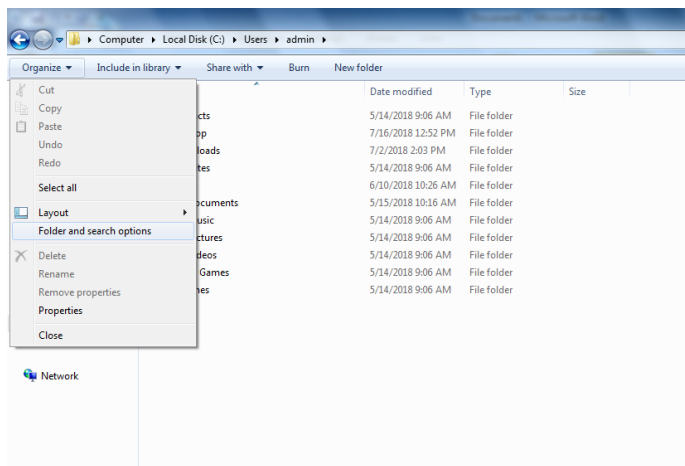
- ۳,۱. حذف (Uninstall) نسخه قبلی سامانه تکمیل ثبت نام (CCOS) از مسیر:

Control Panel → Programs → Programs and Features



- ۳,۲. فعال نمودن امکان نمایش فایل‌های مخفی در ویندوز در صورت لزوم

به دلیل اینکه پوشه مربوط به سامانه در یک فولدر مخفی ذخیره شده است جهت مشاهده و حذف آن باید گزینه `show hidden` در `files, folders and drives` در ویندوز فعال گردد. برای انجام آن طبق شکل های زیر اقدام شود:



۳,۳ حذف پوشه مربوط به سامانه

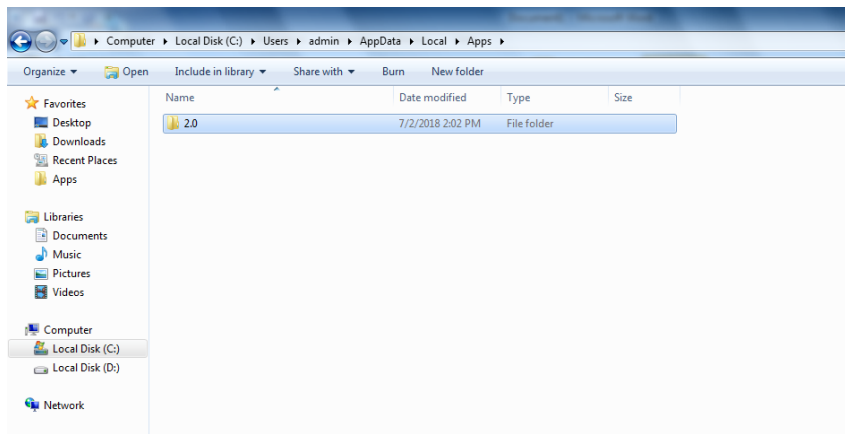
ورود به مسیر زیر:

C:\ → users → نام کاربر سیستم → Appdata → Local → Apps

نکته: با توجه به متغیر بودن درایو محل نصب ویندوز روی سیستم های مختلف باید به جای درایو C:\ درایو صحیح انتخاب گردد. در مسیر فوق فرض بر این بوده است که درایو نصب ویندوز درایو C می باشد.

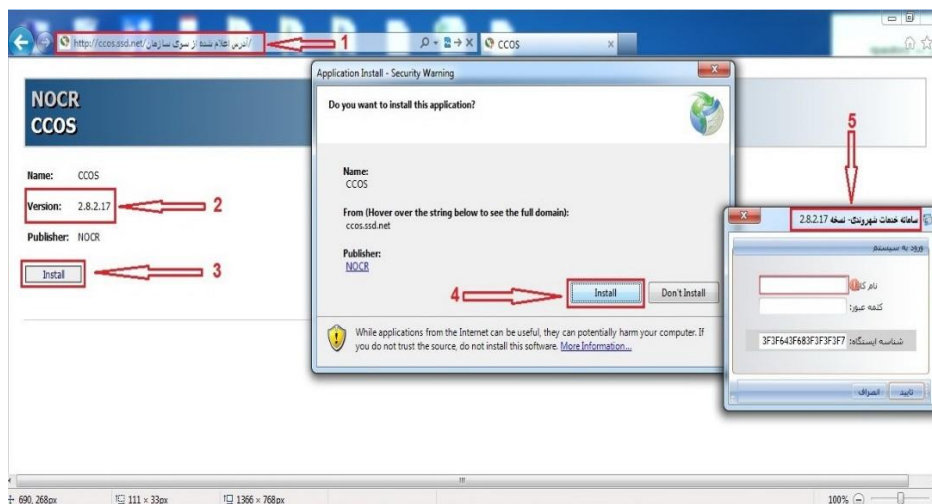
در مسیر فوق پوشه 2.0 باید بطور کامل حذف گردد.

نکته: در شکل زیر نام کاربر سیستم admin بوده است.



۴. نصب نسخه جدید

جهت نصب نسخه جدید باید از روی مرورگر اینترنت به آدرس جدید نصب سامانه اعلام شده از طرف معاون فناوری اطلاعات استان مراجعه و در پنجره نمایش داده شده روی دکمه **install** کلیک شود. مرحله نصب باید بطور کامل انجام شود و در صورت بروز خطا و عدم امکان لاگین به سامانه، مراحل حذف و نصب مجدد انجام گردد.



نکته: مطابق شکل فوق نسخه نمایش داده شده در قسمت مشخص شده ۲ باید با نسخه نمایش داده شده در صفحه لاگین برنامه (قسمت ۵) یکسان و مساوی ۲،۸،۲،۱۷ باشد.

۵. نکات و موارد مهم

۵،۱ امکان بهره برداری از دو نسخه ۲،۸،۲،۷ و ۲،۸،۲،۱۷ به صورت همزمان روی ایستگاه های کاری یک دفتر وجود دارد. به بیان دیگر امکان اینکه نسخه سامانه تکمیل ثبت نام روی یکی از سیستم ها نسخه جاری (۲،۸،۲،۷) و نسخه ایستگاه کاری بعدی ۲،۸،۲،۱۷ باشد و هر دو همزمان به سرور وصل بوده و سرویس ارائه نمایند بوجود آمده است. به منظور جلوگیری از بروز مشکلات احتمالی در ارائه سرویس به ارباب رجوع، پیشنهاد می گردد نصب نسخه جدید ابتدا روی یکی از ایستگاه های کاری انجام و پس از گذشت زمان و ثبت چندین درخواست از نسخه ی جدید و اطمینان از عملکرد درست آن، تغییر نسخه روی سایر ایستگاه های کاری به صورت متوالی انجام شود

۵،۲ بند فوق در خصوص ایستگاه های تکمیل ثبت نام و تحویل کارت به صورت جداگانه برقرار باشد.

۵،۳ با توجه به حجم بالای این نسخه (119MB) و جهت جلوگیری از کندی و تسهیل در فرآیند نصب تاکید می گردد نصب نسخه جدید روی هر ایستگاه کاری به صورت تک به تک و در ساعات غیراداری صورت گیرد.

۵،۴ هراستان جهت نصب نسخه جدید الزاما به آدرس اعلام شده از سوی اداره خدمات شهروندی ستادسازمان مراجعه نماید.

۵،۵ قبل از استفاده از اسکنرهای اثر انگشت ذکر شده در بالا ابتدا باید درایورهای آنها نیز نصب گردند. این درایورها از درگاه اطلاع رسانی کارت هوشمند ملی (info.ssd.net:8080) قابل دسترسی است.

۵,۶. در صورت عدم مشاهده آدرس اعلام شده در بند ۴ (مخصوصاً در ایستگاه های سیار) آدرس IP ، ۱۰,۰,۱۹۲,۲۲۹ باید در DNS کارت شبکه تنظیم شده باشد.

با آرزوی سلامتی و موفقیت برای شما